



Ú z e m n í p l á n

H V O Z D E C

Hodnocení vlivu návrhu územního plánu Hvozdec na udržitelný rozvoj území

zpracováno dle zákona č. 183/2006 Sb., o územním plánování a stavebním řádu a dle vyhlášky č. 500/2006 Sb.,
o územně analytických podkladech, územně plánovací dokumentaci a způsobu evidence územně plánovací
činnosti.



Objednatel: Obec Hvozdec
se sídlem obecního úřadu
Hvozdec 16
664 71 Veverská Bítýška
Zastoupená Ing. Michaelou Košvicovou, starostkou obce

Určený zastupitel: Ing. Michaela Košvicová, starostka obce

Zhotovitel: Ing. arch. Zbyněk Pech
IČ - 14625601
Autorizace ČKA – 00 161
Atelier ERA - sdružení architektů Fixel a Pech
Soběšická 27, 614 00 Brno
adresa atelieru a pro korespondenci
Hudcova 78, 612 00 Brno
tel. 541513597
era@volny.cz

Pořizovatel: Městský úřad Kuřim
Odbor investiční
Oddělení územního plánování a technické infrastruktury
Jungmannova 968/75, 664 34 Kuřim

Číslo smlouvy: 423500

Datum: září 2021

Obsah

A.	Vyhodnocení vlivů návrhu územního plánu Hvozdec na životní prostředí.....	1
B.	Vyhodnocení vlivů návrhu územního plánu Hvozdec na evropsky významné lokality nebo ptačí oblasti.....	3
C.	Vyhodnocení vlivů návrhu územního plánu Hvozdec na skutečnosti zjištěné v územně analytických podkladech	4
D.	Vyhodnocení vlivů návrhu územního plánu Hvozdec na jiné skutečnosti ovlivněné navrženým řešením, avšak nepodchycené v územně analytických podkladech.....	10
E.	Vyhodnocení přínosu návrhu územního plánu Hvozdec k naplnění priorit územního plánování pro zajištění udržitelného rozvoje území obsažených v PÚR ČR a v ZÚR JMK.....	10
F.	Vyhodnocení vlivů návrhu územního plánu Hvozdec na udržitelný rozvoj území - shrnutí.....	19

[modře označený text](#) - vloženo po společném jednání

Hodnocení vlivu návrhu územního plánu Hvozdec na udržitelný rozvoj území

zpracováno dle zákona č. 183/2006 Sb., o územním plánování a stavebním řádu a dle vyhlášky č. 500/2006 Sb., o územně analytických podkladech, územně plánovací dokumentaci a způsobu evidence územně plánovací činnosti. Posouzení je zpracováno dle přílohy č. 5 vyhlášky č. 500/2006 Sb. a dle metodického pokynu „Vyhodnocení vlivů územního plánu na URÚ“ – MMR 2008.

A. Vyhodnocení vlivů návrhu územního plánu Hvozdec na životní prostředí

Dotčený orgán odbor životního prostředí KrÚ JMK z hlediska zákona č. 100/2001 Sb., o posuzování vlivů na životní prostředí a o změně některých souvisejících zákonů, ve znění pozdějších předpisů, ve svém stanovisku k zadání ÚP Hvozdec uplatnil požadavek na vyhodnocení vlivů územního plánu Hvozdec na životní prostředí.

Vyhodnocení vlivů územního plánu Hvozdec na životní prostředí bylo provedeno v říjnu 2020. Zhotovitelem byla firma AGERIS, zodpovědný projektant Ing. Alexandr Mertl - držitel autorizace podle zákona č. 100/2001 Sb., § 19 a § 24 - osvědčení MŽP ČR o odborné způsobilosti k hodnocení vlivu staveb a činností na životní prostředí č. j. 961/196/OPV/93 ze 7. 6. 1994, prodloužené rozhodnutím MŽP č. j.: 51008/ENV/16 z 24. 8. 2016 do 31. 12. 2021.

Shrnutí vyhodnocení vlivů územního plánu Hvozdec na životní prostředí

(kapitola 8 Popis navrhovaných opatření pro předcházení, snížení nebo kompenzaci všech zjištěných nebo předpokládaných závažných záporných vlivů na životní prostředí)

U rozvojových ploch se zjištěnými závažnými potenciálními zápornými vlivy na životní prostředí (příp. s působením více mírnějších záporných vlivů) jsou navrhována následná opatření pro předcházení, snížení nebo kompenzaci těchto vlivů:

- **Z1 - plocha bydlení individuálního (BI):**
minimalizovat skutečný zábor zemědělské půdy s I. třídou ochrany;
- **Z2 - plochy bydlení individuálního (BI) a veřejných prostranství komunikací místního významu (P):**
minimalizovat skutečný zábor zemědělské půdy s I. třídou ochrany;
- **Z5 - plocha bydlení individuálního (BI):**
minimalizovat skutečný zábor zemědělské půdy s I. třídou ochrany;
- **Z6 - plochy bydlení individuálního (BI) a veřejných prostranství komunikací místního významu (P):**
zachovat v co největším možném rozsahu stávající zeleň ve svazích úvozu;
- **Z11 - plochy výroby drobné a služeb (VD) a veřejných prostranství komunikací místního významu (P):**
případné konkrétní záměry, jež by mohly vlivem podstatně zvýšené dopravní zátěže negativně ovlivnit životní prostředí v obci (imisní a hlukové zatížení), realizovat až po zajištění odpovídajícího dopravního napojení (v rámci zastavitelných ploch Z9 a Z16);
- **Z12 - plocha výroby drobné a služeb (VD):**
případné konkrétní záměry, jež by mohly vlivem podstatně zvýšené dopravní zátěže negativně ovlivnit životní prostředí v obci (imisní a hlukové zatížení), realizovat až po zajištění odpovídajícího dopravního napojení (v rámci zastavitelných ploch Z9, Z11 a Z16);

- **Z15 - plocha veřejných prostranství komunikací místního významu (P):**
zachovat v co největším možném rozsahu stávající lipové stromořadí;
- **Z16 - plocha veřejných prostranství komunikací místního významu (P):**
minimalizovat zásahy do koryta vodního toku a do stávajících porostů dřevin;
- **Z17 - plocha veřejných prostranství komunikací místního významu (P):**
nezasahovat do stávajících porostů dřevin;
- **Z18 - plocha technické infrastruktury - vodní hospodářství (TW):**
zachovat stávající cestu do lesa;
- **CNZ_P01 - koridor pro umístění VTL plynovodu:**
vyhnout se při volbě konkrétní trasy plynovodu prostoru registrovaného významného krajinného prvku Na skalkách (Skalka);
*Koridor v ZÚR JMK označený jako TEP05 je v ÚP Hvozdec označený jako CNZ_P01 vymezen v souladu se Zásadami územního rozvoje Jihomoravského kraje (ve znění Aktualizací č. 1, a 2).
Vymezení tohoto koridoru není v souladu s Politikou územního rozvoje ČR (ve znění Aktualizací č. 1, 2, 3, 4 a 5).*
- **K1 - plocha typu vodní plochy a toky (WT):**
zohlednit při realizaci potřebu zajištění funkčnosti pro zasahující biocentrum a procházející biokoridor.

Doporučení stanoviska ke koncepci

Zpracovatel vyhodnocení koncepce (územně plánovací dokumentace) „Územní plán Hvozdec“

na základě posouzení z hlediska předpokládaných vlivů na životní prostředí a veřejné zdraví navrhuje, aby příslušný úřad vydal **souhlasné stanovisko** k posuzované územně plánovací dokumentaci.

Posuzovaná dokumentace v dostatečné míře respektuje cíle stanovené relevantními strategickými dokumenty.

Jednotlivé návrhové plochy i celý územní plán lze z hlediska vlivů na životní prostředí doporučit ke schválení za podmínky splnění opatření stanovených v kapitole 8. tohoto vyhodnocení.

B. Vyhodnocení vlivů návrhu územního plánu Hvozdec na evropsky významné lokality nebo ptačí oblasti

Na území obce Hvozdec se nenachází žádná lokalita NATURA 2000, tj. ani evropsky významná lokalita a ani ptačí oblast.

Dle stanoviska Krajského úřadu Jihomoravského kraje k návrhu zadání územního plánu Hvozdec nemůže mít navrhovaný územní plán významný vliv na lokality soustavy Natura 2000 nebo celistvost evropsky významných lokalit nebo ptačích oblastí NATURA 2000.

Z tohoto důvodu nebylo vyhodnocení vlivů územního plánu Hvozdec na lokality soustavy NATURA 2000 zpracováno.

C. Vyhodnocení vlivů návrhu územního plánu Hvozdec na skutečnosti zjištěné v územně analytických podkladech

Územně analytické podklady (dále jen ÚAP) správního obvodu obce s rozšířenou působností (dále jen ORP) Kuřim byly pořízeny v souladu se zákonem 183/2006 Sb., o územním plánování a stavebním řádu, v platném znění, a v rozsahu požadovaném vyhláškou 500/2006 Sb., o územně analytických podkladech, územně plánovací dokumentaci a způsobu evidence územně plánovací činnosti, v platném znění.

Územně analytické podklady pro obec s rozšířenou působností (dále jen ORP) Kuřim byla vypracovány v období 03–12/2008. Čtvrtá úplná aktualizace byla zpracována v období červen – říjen 2016. Pořizovatelem ÚAP ORP Kuřim je Městský úřad Kuřim.

Územně analytické podklady Jihomoravského kraje (ÚAP JMK) 2017 – 3. úplná aktualizace.

Na základě dodaných dat od poskytovatelů údajů o území, ÚAP kraje, aktuální ÚPD obcí a dalších informací je zpracován rozbor, který zahrnuje zjištění a vyhodnocení udržitelného rozvoje území s uvedením jeho silných a slabých stránek, příležitostí a hrozeb (SWOT analýza). RURÚ dále obsahuje vyhodnocení vyváženosti vztahu územních podmínek pro příznivé životní prostředí, pro soudržnost společenství obyvatel a pro hospodářský rozvoj. Závěr rozboru tvoří určení problémů k řešení v rámci územně plánovací dokumentaci.

V rámci ÚAP ORP Kuřim byly sledovány hodnoty, limity a záměry na provedení změn v území.

Hodnoty území

Hodnoty týkající se obce Hvozdec identifikované v ÚAP byly zapracovány do návrhu územního plánu.

Limity využití území

Limity využití území týkající se obce Hvozdec identifikované v ÚAP byly zapracovány do návrhu územního plánu a graficky vyjádřeny v koordinačním výkrese.

Záměry v území

Záměry týkající se obce Hvozdec identifikované v ÚAP byly zapracovány do návrhu územního plánu.

Záměry ÚAP ORP

Záměry kraje – ZÚR JMK - VPS

- TEE03 - Čebín - Přibyslavice - hranice kraje (- Mírovka), zdvojení vedení 400 kV
- TEP05 - VTL plynovod Kralice - Bezměrov; úsek severně od Brna
- TV01 - Vírský oblastní vodovod, větev Čebín - Hvozdec

Záměry kraje – ZÚR JMK – vymezené územní rezervy

- RDS01-B D43 úsek Troubsko/Ostrovačice (D1) - Kuřim; varianta „Bitýšská“
- RDS01-C D43 úsek Troubsko/Ostrovačice (D1) - Kuřim; varianta „Optimalizovaná MŽP“

V souladu se Zásadami územního rozvoje Jihomoravského kraje (ve znění Aktualizací č. 1, a 2) není katastrální území obce dotčeno záměrem na vymezení územní rezervy pro umístění silnice D43.

Záměry kraje – ZÚR JMK – plochy a koridory pro nadmístní ÚSES

- NRBC 30 Podkomorské lesy plocha pro upřesnění hranice nadregionálního biocentra

Záměry ze schválené územně plánovací dokumentace

- Z platné ÚPD obce vymezeny funkční plochy a územní rezervy

V následujícím přehledu jsou z provedených SWOT analýz tematických okruhů ÚAP vybrány skutečnosti, které se dotýkají obce Hvozdec a mají vliv na její územní rozvoj.

1 - Horninové prostředí a geologie

SILNÉ STRÁNKY	•
SLABÉ STRÁNKY	•
PŘÍLEŽITOSTI	•
HROZBY	•

Bez vlivu na územní rozvoj Hvozdec.

2 - Vodní režim

SILNÉ STRÁNKY	• území má vyšší retenční schopnost (lesní porosty, trvalé travní porosty)
SLABÉ STRÁNKY	• velkovýrobní způsoby obhospodařování zemědělské krajiny, nízké procento zeleně – malá retenční schopnost zemědělské krajiny • malé zastoupení vodních ploch v krajině • nízký podíl vodních ploch
PŘÍLEŽITOSTI	• hospodařením s dešťovými vodami, zvýšením retence vody v krajině a snížením vodní eroze se sníží riziko záplav a zlepší hospodaření s vodou v řešeném území
HROZBY	•

Podstatný vliv na územní rozvoj Hvozdec.

3 - Hygiena životního prostředí

SILNÉ STRÁNKY	• dlouhodobě se zlepšující kvalita životního prostředí • emise hlavních znečišťujících látek trvale pod celostátním průměrem • zavedený systém odpadového hospodářství
SLABÉ STRÁNKY	• okolí výrobních a zemědělských areálů (sousedících s obytnou zónou) je obtěžováno hlukem a těžkou nákladní dopravou
PŘÍLEŽITOSTI	• národní program snižování emisí – výměna nevyhovujících kotlů na tuhá fosilní paliva, podpora využití obnovitelných zdrojů, podpora vozidel environmentálně šetrnějších, osvěta týkající se dopadů na zdraví
HROZBY	• riziko narušení životního prostředí okolo ploch výroby

Částečný vliv na územní rozvoj Hvozdec.

4 – Ochrana přírody a krajiny

SILNÉ STRÁNKY	• zachování vysoké přírodní a krajinné pestrosti i přes nadměrné civilizační zatížení území • vysoký podíl solitérní zeleně v zastavěných územích • ochrana krajinnotvorných prvků - vymezené významné krajinné prvky • existence koordinačního dokumentu ÚSES jako aktivního prvku pro posilování přírodní složky krajiny
SLABÉ STRÁNKY	• vysoké civilizační zatížení území • chybí prvky ÚSES v nelesní krajině, kde by mohly plnit více funkcí (krajinnotvorné, ekologické, protierozní)
PŘÍLEŽITOSTI	• historická tradice krajinného citění, tradice doprovodných alejí podél cest, solitérů v rámci volné krajiny i zastavěného území
HROZBY	• fragmentace krajiny liniovými dopravními stavbami (D43) • riziko snížené prostupnosti krajiny

Podstatný vliv na územní rozvoj Hvozdec.

5 – Zemědělský půdní fond

SILNÉ STRÁNKY	<ul style="list-style-type: none"> vysoká kvalita zemědělské půdy
SLABÉ STRÁNKY	<ul style="list-style-type: none"> vysoký urbanizační tlak na rozvoj území vysoká bonita zemědělských půd omezuje územní rozvoj
PŘÍLEŽITOSTI	<ul style="list-style-type: none">
HROZBY	<ul style="list-style-type: none"> riziko eroze zemědělské půdy

Podstatný vliv na územní rozvoj Hvozdec - kvalitní zemědělská půda determinuje rozrůstání obce mimo zastavěné území.

6 – Pozemky určené k plnění funkce lesa

SILNÉ STRÁNKY	<ul style="list-style-type: none"> vyšší podíl lesních porostů – kompaktní celky
SLABÉ STRÁNKY	<ul style="list-style-type: none"> vysoký potenciál příměstské rekreace
PŘÍLEŽITOSTI	<ul style="list-style-type: none">
HROZBY	<ul style="list-style-type: none">

Částečný vliv na územní rozvoj Hvozdec.

7 – Dopravní infrastruktura

SILNÉ STRÁNKY	<ul style="list-style-type: none"> fungující systém veřejné dopravy (IDS) dobré dopravní napojení na krajské město Brno a na centrum ORP Kuřim
SLABÉ STRÁNKY	<ul style="list-style-type: none"> nevyjasněnost trasy D43 stav silnic II. a III. třídy
PŘÍLEŽITOSTI	<ul style="list-style-type: none"> zvyšování podílu veřejné dopravy na dělbě práce (nové autobusové zastávky)
HROZBY	<ul style="list-style-type: none"> snižování počtu spojů veřejné dopravy

Částečný vliv na územní rozvoj Hvozdec.

8.1 – Technická infrastruktura – vodní hospodářství

SILNÉ STRÁNKY	<ul style="list-style-type: none"> fungující systém kanalizace s odvodem odpadních vod na ČOV
SLABÉ STRÁNKY	<ul style="list-style-type: none"> rozšíření vodovodní sítě
PŘÍLEŽITOSTI	<ul style="list-style-type: none"> doplnění vodovodních systémů zlepšení čistoty vody v tocích (projekt „Čistá Svratka“) rekonstrukce čistíren odpadních vod
HROZBY	<ul style="list-style-type: none">

Podstatný vliv na územní rozvoj Hvozdec.

8.2 – Technická infrastruktura – energetika, spoje

SILNÉ STRÁNKY	<ul style="list-style-type: none"> zásobování el. energií je stabilizované stabilizovaná síť spojů
SLABÉ STRÁNKY	<ul style="list-style-type: none"> chybějící plynofikace nízký podíl využívání alternativních zdrojů energie pro vytápění využívání pevných paliv
PŘÍLEŽITOSTI	<ul style="list-style-type: none"> využití alternativních zdrojů rozšíření stávajících rozvodů elektrické energie mobilní sítě, internet
HROZBY	<ul style="list-style-type: none"> přerušování dodávky el. energie z hlavního distribučního bodu

Částečný vliv na územní rozvoj Hvozdec.

9 – Občanské vybavení

SILNÉ STRÁNKY	<ul style="list-style-type: none"> nadprůměrné veřejné vybavení v rámci Jihomoravského kraje dobrá dostupnost vybavenosti nadmístního významu
SLABÉ STRÁNKY	<ul style="list-style-type: none"> chybějící zařízení pro seniory
PŘÍLEŽITOSTI	<ul style="list-style-type: none">
HROZBY	<ul style="list-style-type: none"> riziko nedostatku vybavenosti (mateřské školky, školy, rekreace, sport,...) v důsledku velkého nárůstu počtu obyvatel (výstavba satelitů bez vybavenosti) zvýšený nárůst poproduktivního obyvatelstva bude klást nároky na kapacity zařízení sociální péče a zdravotnictví

Podstatný vliv na územní rozvoj Hvozdec.

10 – Sociodemografické podmínky

SILNÉ STRÁNKY	<ul style="list-style-type: none"> zvyšující se počet obyvatel relativně nízká hodnota nezaměstnanosti vyšší podíl předproduktivního obyvatelstva než postproduktivního
SLABÉ STRÁNKY	<ul style="list-style-type: none">
PŘÍLEŽITOSTI	<ul style="list-style-type: none"> využití blízkosti univerzitního Brna ke zvyšující se vzdělanostní struktuře obyvatel
HROZBY	<ul style="list-style-type: none"> se zvyšujícím se počtem obyvatel v postproduktivní skupině se budou zvyšovat sociální nároky na správní obvod

Částečný vliv na územní rozvoj Hvozdec.

11 – Bydlení

SILNÉ STRÁNKY	<ul style="list-style-type: none"> příznivé klimatické podmínky pro bydlení převážná část bytů je v kvalitním prostředí s dostatkem zeleně v kompaktní zástavbě disponibilní plochy pro bydlení vymezené v ÚPD obce
SLABÉ STRÁNKY	<ul style="list-style-type: none"> počet dokončených bytů
PŘÍLEŽITOSTI	<ul style="list-style-type: none"> nabídkou kvalitního bydlení stabilizovat obyvatele, zvláště mladé rodiny trend zkvalitňování bydlení v důsledku ekonomického růstu
HROZBY	<ul style="list-style-type: none">

Částečný vliv na územní rozvoj Hvozdec.

12 – Rekreace

SILNÉ STRÁNKY	<ul style="list-style-type: none"> kvalitní přírodní zázemí (přírodní parky Údolí Bílého potoka, Podkomorské lesy) dobré podmínky pro pěší turistiku a cykloturistiku
SLABÉ STRÁNKY	<ul style="list-style-type: none"> síť pro pěší a cyklisty bez doprovodné infrastruktury
PŘÍLEŽITOSTI	<ul style="list-style-type: none"> využití prostředků z rozvojových programů pro podporu rekreace a cestovního ruchu
HROZBY	<ul style="list-style-type: none">

Částečný vliv na územní rozvoj Hvozdec.

13 – Hospodářství

SILNÉ STRÁNKY	<ul style="list-style-type: none"> potenciální plochy pro rozvoj pracovních příležitostí – výroby, občanského vybavení zakotvené v ÚPD obci podíl nezaměstnaných osob se snížil od roku 2016
SLABÉ STRÁNKY	<ul style="list-style-type: none"> chátrající areály výroby – brownfields
PŘÍLEŽITOSTI	<ul style="list-style-type: none"> využití prostředků z rozvojových programů pro podporu podnikání
HROZBY	<ul style="list-style-type: none">

Podstatný vliv na územní rozvoj Hvozdec.

Aktualizace ÚAP ORP Kuřim - 2016 definovala pro Hvozdec tyto problémy k řešení vyplývající z rozborů udržitelného rozvoje území:*(u každého problémového bloku je popsáno řešení dle návrhu ÚP)***Problém: Problémy a závady v dopravní infrastruktuře**

Charakteristika: řešit vymezení koridoru pro vedení trasy D43 (var. „Boskovická“) a souvisejících staveb
 návrh ÚP: *V souladu se Zásadami územního rozvoje Jihomoravského kraje (ve znění Aktualizací č. 1, a 2) územní plán nevynechává koridor pro vedení trasy D43.*

Problém: Hygienické závady

Charakteristika: nové rozvojové plochy (chráněný venkovní prostor) neumísťovat v územích negativních vlivů na životní prostředí (hluku, znečištění ovzduší), u stávající zástavby nacházející se ve vazbě na negativní vlivy hluku řešit protihluková opatření

návrh ÚP: *Plochy bydlení jsou navrhovány mimo území možných negativních vlivů na ŽP.*

Charakteristika: v ÚPD stanovit maximální hranice negativního vlivu okolo výrobních a zemědělských areálů

návrh ÚP: *Hranice možných negativních vlivů je regulativem dána hranicí areálu drobné nebo zemědělské výroby.*

Problém: Problémy a závady v technické infrastruktuře

Charakteristika: prověřit možnost plynofikace obce

návrh ÚP: *Obec neuvažuje s plynofikací.*

Charakteristika: řešit vymezení koridoru pro nadzemní vedení zvn Čebín – Přibyslavice – hranice kraje (– Mírovka), zdvojení vedení 400kV

návrh ÚP: *Územní plán vymezil v souladu se ZÚR koridor technické infrastruktury pro vedení ZVN Čebín – Přibyslavice – hranice kraje (–Mírovka), zdvojení vedení 400kV.*

Charakteristika: řešit vymezení koridoru pro VVTL plynovod DN 700 PN 63 Kralice nad Oslavou – Bezměrov

návrh ÚP: *Územní plán vymezil v souladu se ZÚR koridor technické infrastruktury pro VVTL plynovod DN 700 PN 63 Kralice nad Oslavou – Bezměrov.*

Koridor v ZÚR JMK označený jako TEP05 pro VVTL plynovod DN 700 PN 63 je v ÚP Hvozdec vymezen v souladu se Zásadami územního rozvoje Jihomoravského kraje (ve znění Aktualizací č. 1, a 2).

Vymezení tohoto koridoru není v souladu s Politikou územního rozvoje ČR (ve znění Aktualizací č. 1, 2, 3, 4 a 5).

Charakteristika: řešit vymezení koridoru pro západní větev VOV s propojením stávajícího vodovodního systému obce

návrh ÚP: *Územní plán vymezil v souladu se ZÚR koridor technické infrastruktury pro Vírský oblastní vodovod, větev Čebín – Hvozdec, Vírský oblastní vodovod. Vzhledem k dlouhodobému výhledu není napojení na stávající obecní vodovod navrhováno. Navrženo je napojení na skupinový vodovod Ivančice – Rosice.*

Problém: Problémy a závady v urbanistické struktuře

Charakteristika: plochy pro bydlení řešit s vazbou na veřejnou infrastrukturu

návrh ÚP: *Územní plán navrhuje nové zastavitelné plochy s přímou vazbou na obslužné systémy dopravní a technické infrastruktury a veřejná prostranství.*

Charakteristika: případnou koncepci rozvoje ploch pro výrobu a skladování řešit s ohledem na možnou budoucí trasu D43

návrh ÚP: *Plochy drobné výroby jsou navrhovány pouze v rozsahu platného územního plánu, bez potřebných vazeb na nadřazenou silniční síť.*

Charakteristika: řešit sanace starých ekologických zátěží

návrh ÚP: *Na území obce nebyly průzkumem i informací od obce identifikovány lokality se starými ekologickými zátěžemi.*

- Charakteristika: řešit využití chátrajícího areálu (brownfields) na severním okraji obce
návrh ÚP: Územní plán navrhuje využití bývalého areálu zemědělského družstva pro veřejné občanské vybavení obce.
- Charakteristika: v ÚPD upřednostňovat smíšené využití ploch umožňující integraci občanského vybavení, vytvořit kvalitní zázemí pro zvyšující se počet seniorů
návrh ÚP: V rámci navrhování veřejného občanského vybavení je počítáno se sociálními službami.
- Charakteristika: vyhodnotit potřebu ploch nutných k zajištění fungujícího odpadového hospodářství (skládkovací kapacity, kapacity pro sběr, třídění a recyklaci odpadů...)
návrh ÚP: Prověřeno, třídění a recyklace na lokální úrovni umožněna v rámci veřejných prostranství.
- Charakteristika: vymezením smíšeného využití umožnit rozvoj pracovních příležitostí v místě bydliště
návrh ÚP: V rámci ploch bydlení umožněno drobné podnikání.
- Charakteristika: vytvořit podmínky pro vymezení vhodných ploch pro rozvoj rekreační a turistické infrastruktury ve vazbě na Přírodní park Údolí Bílého potoka, příp. na Přírodní park Podkomorské lesy
návrh ÚP: V rámci ploch bydlení umožněny drobné služby a ubytování. Navržena plocha pro sport. Stabilizovány jsou plochy individuální rekreace.
- Charakteristika: zamezit klesajícímu přírůstku a stárnutí obyvatelstva vytvořením územních podmínek pro rozvoj pracovních příležitostí a veřejné vybavenosti
návrh ÚP: Územní plán navrhuje nové plochy pro bydlení, drobnou výrobu a veřejné občanské vybavení.
- Problém: Problémy a závady životního prostředí a krajiny**
- Charakteristika: identifikovat pozemky s rizikovým sklonem a navrhnout protierozní opatření, řešit ochranu lokálních údolnic před soustředěným odtokem
návrh ÚP: Pozemky identifikovány, identifikovány záměry pozemkových úprav a formou regulativů zajištěna přípustnost realizace protierozních opatření.
- Charakteristika: řešit opatření na eliminaci extravilánových vod v ÚPD navržením např. záchytných příkopů po obvodu zastavěných částí sídel, poldrů,...
návrh ÚP: Návrh konkrétních staveb je nad rámec věcného řešení územního plánu. Případná opatření na eliminaci extravilánových vod formou poldrů nebyla zatím žádnou odbornou studií prověřena.
- Charakteristika: řešit problém koordinace vymezení ÚSES v ÚPD
návrh ÚP: Návrh územního plánu navrhuje vymezení ÚSES v koordinaci s vymezenými ÚSES okolních obcí a ZÚR JMK.
- Charakteristika: umožnit návrat ekostabilizačních prvků do zemědělské krajiny (biokoridory, větrolamy, remízky, meze, solitérní stromy, mokřady, zatravňování ploch výrazně narušených vodní erozí, obnova přirozeného stavu malých a středně velkých vodních toků,...)
návrh ÚP: Územní plán vytváří územní podmínky pro návrat ekostabilizačních prvků do zemědělské krajiny. Především pak návrhem ÚSES a nových vodních ploch.
- Charakteristika: vytvářet podmínky pro realizaci ÚSES, rozšiřování rozptýlené zeleně v krajině
návrh ÚP: Návrh ÚP vytváří reálné podmínky pro realizaci ÚSES, navrhuje obnovu rybníka na Melkranském potoce.
- Charakteristika: vytvořit podmínky pro zlepšení průchodnosti krajiny (letní a zimní turistika) s vazbou na okolní regiony a budování doprovodné infrastruktury (odpočívadla, dětská hřiště, rekreační louky, občerstvení...)
návrh ÚP: Návrh ÚP vytváří reálné podmínky pro průchodnost krajiny a budování doprovodní infrastruktury.
- Charakteristika: zvýšit podíl vodních ploch v krajině
návrh ÚP: ÚP navrhuje dvě nové vodní plochy. Obnovu rybníka na Melkranském potoce a vodní plochu pod ČOV.

D. Vyhodnocení vlivů návrhu územního plánu Hvozdec na jiné skutečnosti ovlivněné navrženým řešením, avšak nepodchycené v územně analytických podkladech

V návrhu ÚP Hvozdec se nenachází záměry nepodchycené v ÚAP ORP Kuřim.

E. Vyhodnocení přínosu návrhu územního plánu Hvozdec k naplnění priorit územního plánování pro zajištění udržitelného rozvoje území obsažených v PÚR ČR a v ZÚR JMK**Vyhodnocení přínosu územního plánu Hvozdec k naplnění priorit územního plánování obsažených v Politice územního rozvoje ČR ve znění Aktualizací č. 1, 2, 3, 4 a 5**

Politika územního rozvoje vymezuje rozvojové oblasti a rozvojové osy. Jsou vymezovány v územích, v nichž z důvodů soustředění aktivit mezinárodního a republikového významu existují zvýšené požadavky na změny v území.

Dle Politiky územního rozvoje ČR (dále i jako PÚR) [ve znění Aktualizací č. 1, 2, 3, 4 a 5](#) náleží celé území ORP Kuřim, do kterého patří i obec Hvozdec, do Metropolitní rozvojové oblasti Brno - OB3. To znamená, že obec je součástí území ovlivněné rozvojovou dynamikou krajského města Brna. Metropolitní rozvojová oblast OB3 - Brno je vymezena na základě velmi silné koncentrace obyvatelstva a ekonomických činností, které mají z velké části i mezinárodní význam.

V návaznosti na článek (14 PÚR) ÚP chrání:

- přírodní hodnoty v území – registrované VKP a návaznosti na Podkomorské lesy těsně přiléhající k východní hranici katastru obce;
- civilizační hodnoty - nadřazenou technickou infrastrukturu a založená veřejná prostranství;
- kulturní hodnoty - prostor historicky utvářeného centra obce se zvonící a navazující návsi; zachovalá celistvá uzavřená struktura obce dotvářející krajinný ráz okolí obce.

V návaznosti na článek (14a PÚR) rozvoj obce se přizpůsobuje kvalitě ZPF. Více než polovina půdního fondu na území obce tvoří půdy s I. a II. třídy ochrany. Rozvoj obce je z tohoto hlediska podstatně omezen a je prioritně směřován do již vymezených ploch předcházejícím územním plánem a do intenzifikace stávajícího zastavěného území. Nad tento rámec jsou navržena pouze plochy pro realizaci hřbitova, obnovu rybníka na Melkranském potoce a realizaci rybníčku pod ČOV.

V návaznosti na článek (16 PÚR) návrh ÚP navrhuje takový způsob využití území, který komplexně řeší rozvoj obce při respektování jejích hodnot a vytvoření podmínek pro kvalitní prostředí

V návaznosti na článek (19 PÚR) ÚP prověřil:

- využití proluk a aktuálnost dosud nevyužitých ploch vymezených v předcházejícím ÚP;
- možnost zastavování pozemků zahrad v zastavěném území vzhledem k potřebě zachování venkovského charakteru urbanistické struktury;
- využití areálu bývalého zemědělského družstva a koupaliště a navrhl tyto lokality jako zastavitelné plochy;
- zachování stávající veřejné zeleně a minimalizace její fragmentace. Návrh ÚP respektuje stávající veřejnou zeleň a navrhuje novou plochu veřejné zeleně.

V návaznosti na článek (20 PÚR) ÚP:

- nerozšiřuje zastavitelné plochy v blízkosti potoku Hlinka;
- prostorovým regulativy uspořádáním brání zahušťování ploch individuální rekreace s cílem zachování jejich původní rekreační funkce;
- vytváří územní podmínky pro realizaci územních systémů ekologické stability na základě vymezení nadregionálního ÚSES dle ZÚR JMK 2020 a na něj navazujících prvků lokálního ÚSES;

- vymezuje vzájemně se doplňující plochy a předchází potenciálním kolizím činností v souvisejících plochách,
- vytváří územní podmínky pro ochranu krajinných prvků přírodního charakteru a tím podporuje krajinný ráz dominantního Tišnovsko-ivančického **krajinného celku**.

V návaznosti na článek **(20a PÚR)** ÚP svým návrhem ÚSES kolem vodních toků zlepšuje migrační propustnost krajiny. Umísťovaná technická a dopravní infrastruktura **a vymezení ploch pro bydlení, občanskou vybavenost, výrobu a skladování** nevytváří v území bariery bránící prostupnost krajiny.

V návaznosti na článek **(22 PÚR)** ÚP prověřil:

- vymezení stávajících ploch individuální rekreace na východě katastru obce a stanovil regulační podmínky pro zajištění jejich rekreačního využití;
- vymezení stávajících ploch zahrad a omezil jejich stavební využití s ohledem na krajinný ráz;
- možnosti vedení cyklotras přes obec a navrhl vedení nové cyklotrasy v souladu se ZÚR JMK;
- možnosti chovu koní a vymezil pro tuto funkci stavové i návrhové plochy v nezastavěném území.

V návaznosti na článek **(23 PÚR)** návrh ÚP umístil koridory technické infrastruktury v souladu s PÚR ČR a ZÚR JMK. Zároveň ÚP vymezil koridor technické infrastruktury pro realizaci zásobovacího vodovodního řadu“. Vymezené koridory zachovávají prostupnost krajiny a minimalizují její fragmentaci.

V návaznosti na článek **(24 PÚR)** návrh ÚP vytváří podmínky pro zvyšování bezpečnosti a plynulosti dopravy a to návrhem odstranění závad na silnici III/3866 v obci a návrhem nové zastávky HD ve východní části obce.

V návaznosti na článek **(24a PÚR)** návrh ÚP vytvořil podmínky pro stabilizaci stávajících drobných výrobně obslužných funkcí a rozsah návrhových ploch redukoval a navrhl v souladu se založenou koncepcí dle platného ÚP.

V návaznosti na článek **(25 PÚR)** ÚP vytvořil podmínky:

- pro zvýšení přirozené retence vody v území a to vymezení plochy pro realizaci rybníku s cílem zadržení srážkové vody v krajině;
- pro zadržování, vsakování i využívání dešťových vod v zastavěných územích a zastavitelných plochách.

V návaznosti na článek **(30 PÚR)** ÚP navrhuje:

- rekonstrukci stávající ČOV pro navýšení její kapacity;
- posílení zdroje pitné vody formou nového přírodního řadu z vodojemu Ostrovačice.

V návaznosti na článek **(42 PÚR)** návrh ÚP prověřil územní podmínky pro řešení dopravní infrastruktury v rámci OB03 (Metropolitní rozvojová oblast Brno) a konstatoval, že dopravní napojení obce zůstává beze změny.

V návaznosti na článek **(75b PÚR)** návrh ÚP prověřil územní podmínky pro řešení problému sucha.

- ÚP navrhuje posílit stávající zdroje pitné vody o napojení na skupinový vodovod Ivančice – Rosice. Ve výhledovém období pak napojením na Vířský oblastní vodovod;
- ÚP navrhuje nové vodní plochy pro zvýšení retenčních a akumulačních vlastností vodního režimu v krajině;
- ÚP vytváří územní podmínky pro hospodaření se srážkovými vodami v urbanizovaných územích.

V návaznosti na článek **(150i PÚR)** ÚP prověřil a upřesňuje koridor E20 pro dvojitě vedení 400 KV Kočín – Čebín.

Vyhodnocení přínosu územního plánu Hvozdec k naplnění priorit územního plánování obsažených v ZÚR JMK 2016

Zásady územního rozvoje Jihomoravského kraje (dále jen „ZÚR JMK“) nabyly účinnosti 3. 11. 2016. Aktualizace ZÚR JMK č. 1 a č. 2 byla vydána na 33. zasedání Zastupitelstva Jihomoravského kraje konaném dne 17. 9. 2020.

ZÚR JMK k dosažení udržitelného rozvoje území kraje stanovují pro územně plánovací činnost obcí priority územního plánování Jihomoravského kraje, které konkretizují cíle a úkoly územního plánování pro zajištění udržitelného rozvoje území Jihomoravského kraje a zohledňují republikové priority územního plánování obsažené v politice územního rozvoje.

Dle kapitoly A ZÚR JMK

„Stanovení priorit územního plánování Jihomoravského kraje pro zajištění udržitelného rozvoje území“ územní plán Hvozdec reaguje na tyto priority:

V návaznosti na článek (1 ZÚR JMK) ÚP Hvozdec vytváří podmínky pro kvalitní život svých obyvatel.

V návaznosti na článek (3a ZÚR JMK) ÚP Hvozdec vytváří územní podmínky pro posílení vazeb Hvozdec k Veverské Bítýšce a Ostrovačicím čímž posiluje atraktivitu a konkurenceschopnost této části OB3, která je na rozhraní venkovského a městského prostoru kraje

V návaznosti na článek (8a ZÚR JMK) ÚP Hvozdec vyhodnotil územní podmínky pro rozvoj a zkvalitnění krajské silniční sítě včetně uvažovaných infrastrukturních úprav přestavby dálnic a silnic I. třídy *a v souladu se ZÚR JMK zrušil dříve navrhované koridory územní rezervy pro D43 (S43).*

V návaznosti na článek (8c ZÚR JMK) ÚP Hvozdec vymežil v souladu se ZÚR JMK v řešeném území vedení cyklistické trasy JMK Tišnov – Rosice – Zbýšov – Oslavany – Ivančice – Moravské Bránice – Dolní Kounice. Navržená trasa bude využívána pro rekreační cyklistickou dopravu propojující oblasti cestovního ruchu a rekreace.

V návaznosti na článek (9 ZÚR JMK) ÚP Hvozdec vytvořil územní podmínky pro zajištění obslužnosti technickou infrastrukturou kraje a to především vymezením energetických koridorů TEE03 (Čebín – Přibyslavice- hranice kraje, pro zdvojení vedení 400kV),

TEP05 (VTL plynovod Kralice – Bezměrov)

Koridor v ZÚR JMK označený jako TEP05 je v ÚP Hvozdec vymezen v souladu se Zásadami územního rozvoje Jihomoravského kraje (ve znění Aktualizací č. 1, a 2).

Vymezení tohoto koridoru není v souladu s Politikou územního rozvoje ČR (ve znění Aktualizací č. 1, 2, 3, 4 a 5).

a TV01 (Vírský oblastní vodovod, větev Čebín – Hvozdec).

ÚP Hvozdec navrhl rekonstrukci stávající ČOV pro navýšení její kapacity a posílení zdroje pitné vody formou nového přívodního řadu z vodojemu Ostrovačice.

V návaznosti na článek (10 ZÚR JMK) ÚP Hvozdec vytváří podmínky pro rozvoj obce v kompaktní formě a vymezením ploch v krajině vytváří podmínky pro její prostupnost.

V návaznosti na článek (11 ZÚR JMK) ÚP Hvozdec vytváří územní podmínky pro zajištění obslužnosti základním občanským vybavením. Vymezené zastavitelné plochy pro bydlení jsou pokryty dostatečnou kapacitou základního občanského vybavení.

V návaznosti na článek (16d ZÚR JMK) ÚP Hvozdec vymežil novou zastavitelnou plochu na plochách bývalého koupaliště. Tak jsou vytvořeny územní podmínky pro rozvoj aktivit rekreace při zachování kulturních hodnot území. ÚP dále vytváří územní podmínky pro stabilizaci ploch individuální rekreace východním okrajem katastru obce při zachování přírodních hodnot území.

Dle kapitoly B ZÚR JMK

"Zpřesnění vymezení rozvojových oblastí a rozvojových os vymezených v politice územního rozvoje a vymezení oblastí se zvýšenými požadavky na změny v území, které svým významem přesahují území více obcí (nadmístní rozvojové oblasti a nadmístní rozvojové osy)" je obec Hvozdec součástí vymezené rozvojové oblasti OB3 – Metropolitní rozvojová oblast Brno.

V návaznosti na článek (25 ZÚR JMK) je obec Hvozdec součástí vymezené rozvojové oblasti OB3 – Metropolitní rozvojová oblast Brno.

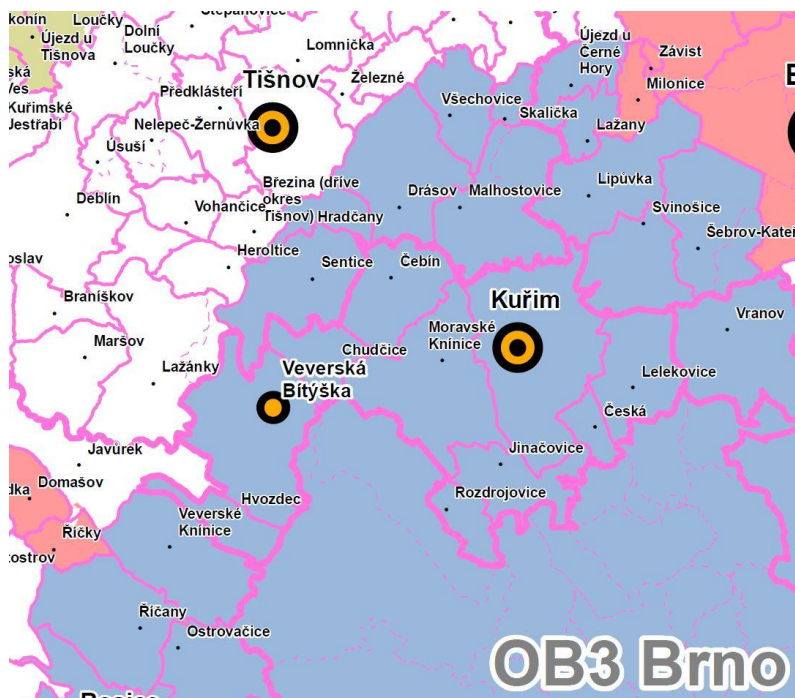
V návaznosti na článek (26 ZÚR JMK):

Požadavky na uspořádání a využití území

- obec Hvozdec leží v okrajové poloze v OB03 a v sídelní dělbě práce plní především rezidenční funkci s malým zastoupením pracovních příležitostí. ÚP tento stav stabilizuje a vytváří podmínky pro úměrný rozvoj obce především pro funkce bydlení. ÚP nenavrhuje žádné plochy nadmístního významu;
- *ÚP Hvozdec vyhodnotil územní podmínky pro rozvoj a zkvalitnění krajské silniční sítě včetně uvažovaných infrastrukturních úprav přestavby dálnic a silnic I. třídy a v souladu se ZÚR JMK 2020 zrušil dříve navrhované koridory územní rezervy pro D43/S43.*

Úkoly pro územní plánování

- ÚP Hvozdec stanovuje úměrný rozvoj obce, který nepředstavuje podstatné zvýšení dopravní zátěže stávající silniční sítě;
- ÚP vytváří podmínky pro rozvoj obce ve vazbě na záměr prodloužení Vířského oblastního vodou. Zároveň však navrhuje pro posílení zdroje pitné vody nový přívodní řad z vodojemu Ostrovačice.



Výřez z výkresu I.1 – Výkres uspořádání území kraje

Dle kapitoly D ZÚR JMK

"Zpřesnění vymezení ploch a koridorů vymezených v politice územního rozvoje a vymezení ploch a koridorů nadmístního významu, včetně ploch a koridorů veřejné infrastruktury, územního systému ekologické stability a územních rezerv, u ploch územních rezerv stanovení využití, které má být prověřeno") vyplývá obec Hvozdec:

V návaznosti na článek (178 ZÚR JMK) ÚP Hvozdec navrhuje vedení krajské cyklistické trasy Tišnov – Rosice – Zbýšov – Oslavany – Ivančice – Moravské Bránice – Dolní Kounice – Pohořelice – Ivaň přes řešené území obce.

V návaznosti na článek (179 ZÚR JMK), úkoly pro územní plánování. Pro vedení cyklistické trasy „Tišnov – Rosice – Zbýšov – Oslavany – Ivančice – Moravské Bránice – Dolní Kounice – Pohořelice – Ivaň“ není zpracovaná dokumentace, která by tuto trasu v území přes obec Hvozdec lokalizovala. Také pro sousedící obce není tato trasa lokalizována. Z těchto důvodů navrhuje ÚP Hvozdec možné vedení této trasy v úseku Veverská Bítýška – Veverské Knínice.

V návaznosti na článek (185 ZÚR JMK) návrh ÚP Hvozdec koridor technické infrastruktury E21 pro dvojité vedení 400 kV Mírovka – Čebín a Kočín – Přeštice, vymezený v politice územního rozvoje, vymezením koridoru TEE03 potvrzuje a zpřesňuje vymezením koridoru technické infrastruktury CNZ-E01 v šířce 180 – 300 m.

V návaznosti na článek (217 ZÚR JMK) návrh ÚP Hvozdec koridor technické infrastruktury P10 VTL plynovodu vedoucí z okolí obce Kralice nad Oslavou v Kraji Vysočina k obci Bezměrov, vymezený v politice územního rozvoje, vymezením koridoru TEP05 VTL plynovod Kralice – Bezměrov; úsek severně od Brna potvrzuje vymezením koridoru technické infrastruktury CNZ-P01 v šířce 320 m.

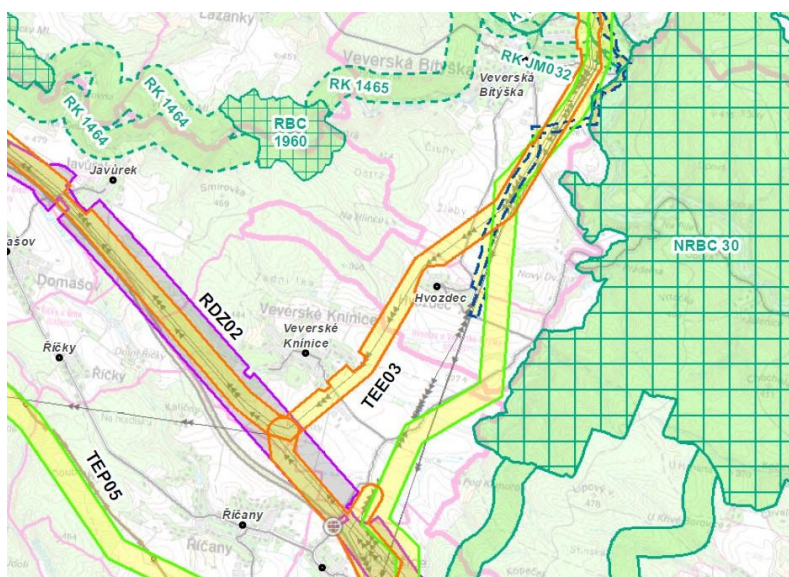
Aktualizací Politiky územního rozvoje ČR (ve znění Aktualizací č. 1, 2, 3, 4 a 5) došlo k vypuštění „Prověření vymezení koridoru P10 pro plynovod přepravní soustavy vedoucí z okolí obce Kralice nad Oslavou v kraji Vysočina k obci Bezměrov ve Zlínském kraji, procházející severně od Brna včetně plochy pro výstavbu nové kompresorové stanice Bezměrov“. V souladu se Zákonem 183/2006 Sb. v platném znění, §41, odst. (4) musí Kraj uvést do souladu zásady územního rozvoje se schválenou politikou územního rozvoje. Do té doby nelze rozhodovat a postupovat podle částí zásad územního rozvoje, které jsou v rozporu se schválenou politikou územního rozvoje.

Koridor v ZÚR JMK označený jako TEP05 je v ÚP Hvozdec vymezen v souladu se Zásadami územního rozvoje Jihomoravského kraje (ve znění Aktualizací č. 1, a 2).

Vymezení tohoto koridoru není v souladu s Politikou územního rozvoje ČR (ve znění Aktualizací č. 1, 2, 3, 4 a 5).

V návaznosti na článek (234 ZÚR JMK) návrh ÚP Hvozdec koridor TV01 Vířský oblastní vodovod, větev Čebín – Hvozdec pro vedení vodovodního řádu potvrzuje vymezením koridoru technické infrastruktury CNZ-V01 v šířce 100 m.

V návaznosti na článek (261 ZÚR JMK) návrh ÚP Hvozdec vymezuje dílčí segment nadregionálního biocentra NRBC 30 Podkomorské lesy.



Výřez z výkresu I. 2 ZÚR JMK – Výkres ploch a koridorů nadmístního významu, včetně ÚSES

Dle kapitoly E ZÚR JMK

„Upřesnění územních podmínek koncepce ochrany a rozvoje přírodních, kulturních a civilizačních hodnot území kraje“ vyplývá pro obec Hvozdec:

V návaznosti na článek (339 ZÚR JMK) jsou přírodní hodnoty území Jihomoravského kraje územním plánem respektovány. Jde o zvláště chráněná území přírody (VKP " U hřebčína", VKP „Hvozdecká vápenice“ a VKP " Na skalkách (Skalka)“) a obecně chráněná území přírody a krajiny (VKP ze zákona, skladebné části ÚSES a údolní niva Hlinky a Melkranského potoka).

V návaznosti na článek (340 ZÚR JMK) jsou navrženým uspořádáním a využitím území územním plánem vytvořeny podmínky pro ochranu a rozvoj identifikovaných přírodních hodnot a přírodě blízkých biotopů v nivě Hlinky a Melkranského potoka. Územní plán vytváří v rámci navrhovaných vodních ploch (obnova rybníka, rybníček pod ČOV) pro zvýšení retenční schopnosti území a ke kultivaci vodních toků.

V návaznosti na článek (341 ZÚR JMK) jsou kulturní hodnoty území Jihomoravského kraje územním plánem respektovány. Jde o nemovitou kulturní památku (zvonice na návsi), historické jádro obce tvořené tradiční zástavbou statků kolem návsi a identifikovaná území s archeologickými nálezy.

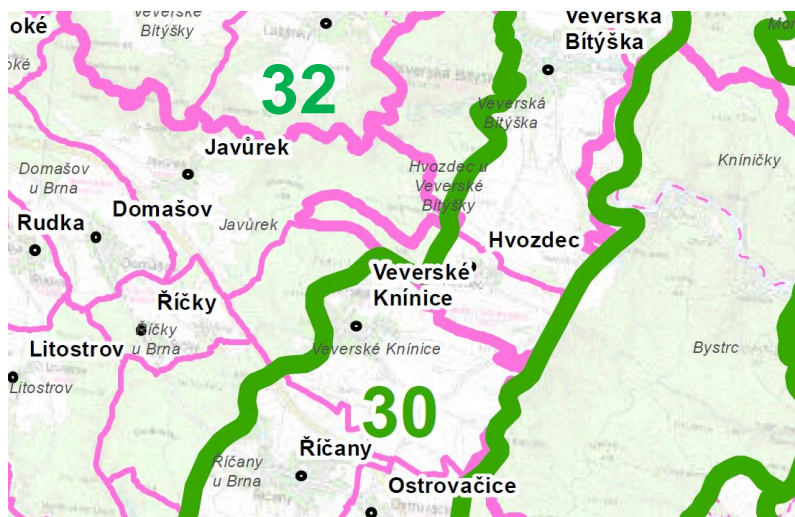
V návaznosti na článek (342 ZÚR JMK) jsou navrženým uspořádáním a využitím území územním plánem vytvořeny podmínky pro ochranu identifikovaných kulturních hodnot. Respektována je specifická atmosféra tzv. „genius loci“ obce se svým přírodním zázemím.

V návaznosti na článek (344 ZÚR JMK) jsou podmínky pro rozvoj civilizačních hodnot území Jihomoravského kraje, představované veřejnou infrastrukturou, územním plánem respektovány. Územním plánem jsou vytvořeny podmínky pro její doplnění především z hlediska celostátních potřeb (navržené koridory TEE03, TEP05 a TV01).

Dle kapitoly F ZÚR JMK

"Stanovení cílových kvalit krajiny, včetně územních podmínek pro jejich zachování nebo dosažení" je obec Hvozdec zařazena **krajinných celků 30 a 32**.

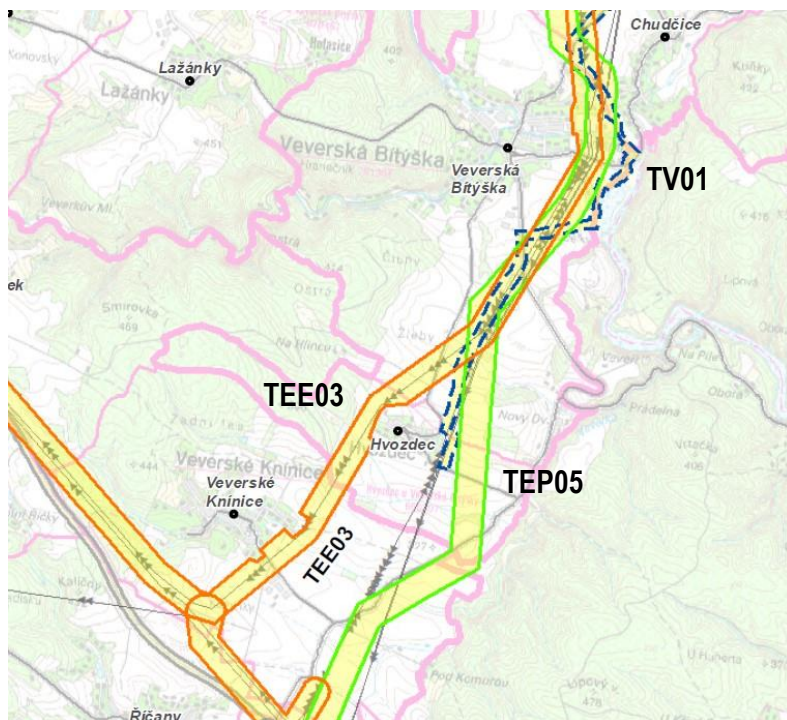
V návaznosti na článek (407,411 ZÚR JMK) ZÚR JMK stanovují cílové **kvality** krajiny, včetně územních podmínek pro jejich zachování nebo dosažení. Věcné řešení koncepce krajiny v územním plánu Hvozdec zohledňuje přírodní podmínky řešeného území, limity a aktuální stav jeho využití a je koordinováno s urbanistickou koncepcí a koncepcí veřejné infrastruktury. Koncepce uspořádání krajiny vychází z cílových **kvalit** krajiny stanovených v ZÚR JMK. Podstatná část území hvozdeckého katastru je začleněna do Tišovsko-ivančického krajinného **celku** (30) a zalesněná severozápadní část území náleží k Domašovskému krajinnému **celku** (32).



Výřez z výkresu I.3 – Výkres krajiny

Dle kapitoly G ZÚR JMK

„Vymezení veřejně prospěšných staveb, veřejně prospěšných opatření, staveb a opatření k zajišťování obrany a bezpečnosti státu a vymezených asanačních území, pro které lze práva k pozemkům a stavbám vyvlastnit " vyplývá pro obec Hvozdec:



Výřez z výkresu I. 4 ZÚR JMK – Výkres veřejně prospěšných staveb a opatření

V návaznosti na článek (427 ZÚR JMK) návrh ÚP Hvozdec vymezuje koridor technické infrastruktury pro zásobení elektrickou energií VTE1 (v ZÚR označený TEE03), koridor technické infrastruktury pro zásobení plynem VTP1 (v ZÚR označený TEP05)

Aktualizací Politiky územního rozvoje ČR (ve znění Aktualizací č. 1, 2,3,4 a 5) došlo k vypuštění „Prověření vymezení koridoru P10 pro plynovod přepravní soustavy vedoucí z okolí obce Kralice nad Oslavou v kraji Vysočina k obci Bezměrov ve Zlínském kraji, procházející severně od Brna včetně plochy pro výstavbu nové kompresorové stanice Bezměrov“. V souladu se Zákonem 183/2006 Sb. v platném znění, §41, odst. (4) musí Kraj uvést do souladu zásady územního rozvoje se schválenou politikou územního rozvoje. Do té doby nelze rozhodovat a postupovat podle částí zásad územního rozvoje, které jsou v rozporu se schválenou politikou územního rozvoje.

Koridor v ZÚR JMK označený jako TEP05 je v ÚP Hvozdec vymezen v souladu se Zásadami územního rozvoje Jihomoravského kraje (ve znění Aktualizací č. 1, a 2).

Vymezení tohoto koridoru není v souladu s Politikou územního rozvoje ČR (ve znění Aktualizací č. 1, 2, 3, 4 a 5).

a koridor technické infrastruktury pro zásobení vodou VTV1 (v ZÚR označený TV01) jako veřejně prospěšné stavby.

Dle kapitoly H ZÚR JMK

„Stanovení požadavků na koordinaci územně plánovací činnosti obcí a na řešení v územně plánovací dokumentaci obcí, zejména s přihlédnutím k podmínkám obnovy a rozvoje sídelní struktury“ vyplývá pro obec Hvozdec:

V návaznosti na článek (431 ZÚR JMK) ÚP Hvozdec zpřesňuje vymezení prvků ÚSES a propojuje je s navrhovanými prvky ÚSES dotčených sousedících sídel. Vymezení územně příslušných partií nadregionálního biocentra NRBC 30 Podkomorské lesy je zpřesněno v souladu se zněním ZÚR JMK a

navazuje na vymezení jeho hlavních partií na území města Brna (v k. ú. Bystřec) dle návrhu nového územního plánu Brna.

V návaznosti na článek (431 ZÚR JMK) ÚP Hvozdec vymezuje a koordinuje koridory technické infrastruktury.

Koridor v ZÚR JMK označený jako TEE03 je v ÚP Hvozdec vymezen jako koridor CNZ-E01 v návaznosti na koridor vymezený v ÚP Veverská Bítýška. ÚPN SÚ (obce) Veverské Knínice z roku 1997 koridor nevymezuje.

Koridor v ZÚR JMK označený jako TEP05 je v ÚP Hvozdec vymezen jako koridor CNZ-P01 v návaznosti na koridor vymezený v ÚP Veverská Bítýška. ÚPN SÚ (obce) Veverské Knínice z roku 1997 koridor nevymezuje.

Aktualizací Politiky územního rozvoje ČR (ve znění Aktualizací č. 1, 2,3,4 a 5) došlo k vypuštění „Prověření vymezení koridoru P10 pro plynovod přepravní soustavy vedoucí z okolí obce Kralice nad Oslavou v kraji Vysočina k obci Bezměrov ve Zlínském kraji, procházející severně od Brna včetně plochy pro výstavbu nové kompresorové stanice Bezměrov“. V souladu se Zákonem 183/2006 Sb. v platném znění, §41, odst. (4) musí Kraj uvést do souladu zásady územního rozvoje se schválenou politikou územního rozvoje. Do té doby nelze rozhodovat a postupovat podle částí zásad územního rozvoje, které jsou v rozporu se schválenou politikou územního rozvoje.

Koridor v ZÚR JMK označený jako TEP05 je v ÚP Hvozdec vymezen v souladu se Zásadami územního rozvoje Jihomoravského kraje (ve znění Aktualizací č. 1, a 2).

Vymezení tohoto koridoru není v souladu s Politikou územního rozvoje ČR (ve znění Aktualizací č. 1, 2, 3, 4 a 5).

Koridor v ZÚR JMK označený jako TV01 je v ÚP Hvozdec vymezen jako koridor CNZ-V01 v návaznosti na koridor v ÚP Veverská Bítýška. ÚPN SÚ (obce) Veverské Knínice z roku 1997 koridor nevymezuje.

V návaznosti na článek (433 ZÚR JMK) ÚP Hvozdec vymezuje a koordinuje cyklistické trasy a stezky nadmístního významu na úrovni krajské sítě cyklistických stezek.

Koridor krajské sítě cyklistických tras - cyklistická trasa „Tišnov – Rosice – Zbýšov – Oslavany – Ivančice – Moravské Bránice – Dolní Kounice – Pohořelice – Ivaň“ je navržen jako část trasy v úseku Veverská Bítýška - Veverské Knínice. Vymezena je v návaznosti na cyklotrasu v ÚP Veverská Bítýška. ÚPN SÚ (obce) Veverské Knínice z roku 1997 cyklotrasy nevymezuje.

Vyhodnocení územního plánu Hvozdec s cíli a úkoly územního plánování

Územní plán obce Hvozdec se zaměřil především na stabilizaci rozvoje obce a ochranu jejích přírodních a civilizačních hodnot. Konceptce reaguje především na zachování charakteru obce a jeho komplexity a problémy obsluhy obce systémy technické infrastruktury (zásobení vodou, kapacita ČOV).

Územní plán obce navazuje na současný územní plán, využívá jeho doposud nezastavěné plochy, které dílčím způsobem upravuje. Nové zastavitelné plochy nad rámec a výhled platného územního plánu nejsou pro bydlení vymezeny. Nové zastavitelné plochy pro drobnou a zemědělskou výrobu nad rámec a výhled platného územního plánu nejsou také navrhovány. Nová zastavitelná plocha nad rámec platného územního plánu je navrhována pro občanské vybavení veřejné – hřbitov.

Územní plán vymezuje jednu plochu přestavby pro veřejnou občanskou vybavenost v centru obce a koridory technické infrastruktury a cyklistické dopravy.

Územní plán vymezuje v souladu se ZÚR JMK koridory nadmístní technické infrastruktury:

- pro zdvojení vedení ZVN (400 kV) Čebín – Přibyslavice – hranice kraje (-Mírovka) - TEE03
- pro VTP plynovod Kralice – Bezměrov, úsek severně u Brna - TEP05

Koridor v ZÚR JMK označený jako TEP05 je v ÚP Hvozdec vymezen v souladu se Zásadami územního rozvoje Jihomoravského kraje (ve znění Aktualizací č. 1, a 2).

Vymezení tohoto koridoru není v souladu s Politikou územního rozvoje ČR (ve znění Aktualizací č. 1, 2, 3, 4 a 5).

- pro vedení vodovodního řadu VOV, větev Čebín – Hvozdec - TV01 a koridor technické infrastruktury;
- zásobovací vodovodní řad

Územní plán obce vytváří podmínky pro ochranu urbanistických hodnot v centrální části obce při respektování památkově chráněného objektu a dochované původní urbanistické struktury obce jako nositelů kulturního dědictví obce.

Územní plán respektuje hodnoty krajinného rázu v návaznosti na vymezené VKP U hřebčína, Hvozdecká vápenice a Na skalkách (Skalka), vodních toků a plochy lesů. V zastavěném území územní plán chrání plochy bývalých zahrad před novou výstavbou jako důležitého znaku krajinného rázu obce.

Zástavba v obci je udržována ve výškové hladině, nepřesahující jedno nadzemní podlaží s možností obytného podkroví. Požadováno je zastřešení objektů sedlovou střechou. Zástavba ve stabilizovaných a v zastavitelných plochách předpokládá dodržení této prostorové regulace.

Z hlediska základních cílů územního plánování (§ 18 stavebního zákona) vytváří územní plán Hvozdec podmínky pro další výstavbu, při splnění předpokladů udržitelného rozvoje území (vyvážené podmínky pro příznivé životní prostředí, pro hospodářský rozvoj a pro soudržnost společenství obyvatel). Územní plán usiluje o zohlednění společenského a hospodářského potenciálu obce. Z hlediska rozvoje obce byly zvažovány veřejné i soukromé zájmy tak, aby bylo dosaženo obecně prospěšného souladu.

Návrhem územního plánu jsou koordinovány veřejné i soukromé záměry změn v území a je konkretizována ochrana veřejných zájmů vyplývajících ze zvláštních předpisů.

Územní plán ve veřejném zájmu:

- chrání a rozvíjí pro obec charakteristické přírodní, kulturní a civilizační hodnoty;
- konkretizuje požadavky na ochranu urbanistického a architektonického dědictví,
- definuje ochranu krajiny jako složku prostředí života obyvatel.

Územní plán určuje podmínky pro hospodárné využívání zastavěného území. Zároveň zajišťuje ochranu nezastavěného území. Zastavitelné plochy byly v rámci návrhu územního plánu vymezeny s ohledem na potenciál obce Hvozdec, který je součástí Metropolitní oblasti Brna. Zároveň byla vyhodnocena míra využití zastavěného území obce.

V nezastavěném území obce lze dle územního plánu v souladu s jeho charakterem umísťovat pouze stavby a zařízení pro ochranu přírody a krajiny, pro veřejnou dopravní a technickou infrastrukturu.

Z hlediska úkolů územního plánování územní plán Hvozdec:

- zjistil a posoudil stav území, jeho přírodní a civilizační hodnoty (ÚAP ORP Kuřim, doplňující průzkumy a rozbor);
- stanovil koncepci rozvoje území, včetně urbanistické koncepce;
- v rámci zpracování návrhu prověřoval a posuzoval potřebu vybraných změn v území; byl zvažován veřejný zájem na jejich provedení, jejich přínosy, problémy a rizika;
- stanovil urbanistické požadavky na prostorové uspořádání území a na jeho změny;
- stanovil podmínky pro provedení změn v území a stanovil regulativy pro využití území, umístění a uspořádání zástavby;
- prověřil a navrhl rozvoj obce tak, aby byly v území vytvořeny podmínky pro hospodárné vynakládání prostředků z veřejných rozpočtů;
- navrhl vytvoření podmínek pro zajištění civilní ochrany.

F. Vyhodnocení vlivů návrhu územního plánu Hvozdec na udržitelný rozvoj území - shrnutí

Souhrnné vyhodnocení vlivu ÚP na udržitelný rozvoj území bylo zpracováno na podkladě úplné aktualizace ÚAP ORP Kuřim – 2016.

Podstatou udržitelného rozvoje je naplnění tří základních pilířů:

- Účinná ochrana životního prostředí a šetrné využívání přírodních zdrojů - **prostředí**
- Soudržnost společenství obyvatel - **společnost**
- Udržení vysoké a stabilní úrovně ekonomického růstu a zaměstnanosti **hospodářství**

PROSTŘEDÍ

pilíř vyjadřuje podmínky životního prostředí, kvalitu prostředí a jejich částí. Stejně tak i místní hodnoty krajiny, jednotlivé položky ochrany přírody a krajiny.

černý text

hodnocení jevu dle ÚAP ORP

barevně zvýrazněný text

hodnocení jevu po zapracování návrhu ÚP

hodnocený jev a jeho charakteristika	hodnocení
velkovýrobní způsoby obhospodařování zemědělské krajiny, nízké procento zeleně – malá retenční schopnost zemědělské krajiny ÚP navrhuje systém přírodní zeleně kolem vodních toků	- +
malé zastoupení vodních ploch v krajině a nízký podíl vodních ploch ÚP navrhuje obnovu rybníka a vodní plochu (rybníček) pod ČOV	- +
část území má vyšší retenční schopnost (lesní porosty, trvalé travní porosty) ÚP stabilizuje stav a navrhuje další prvky ÚSES	+ +
okolí výrobních a zemědělských areálů (sousedících s obytnou zónou) je obtěžováno hlukem a těžkou nákladní dopravou ÚP navrhuje regulativy pro plochy výroby z hlediska vlivu na bydlení a navrhuje novou komunikaci zajišťující napojení výrobní „zóny“ přímo na krajskou silnici	- +
dlouhodobě se zlepšující kvalita životního prostředí ÚP vytváří podmínky pro zlepšování kvality životního prostředí	+ +
zavedený systém odpadového hospodářství ÚP respektuje a stabilizuje systém odpadového hospodářství	+ +
chybí prvky ÚSES v nelesní krajině, kde by mohly plnit více funkcí (krajinotvorné, ekologické, protierozní) ÚP stabilizuje stávající prvky ÚSES a navrhuje další prvky ÚSES	- +
vysoká bonita zemědělských půd omezuje územní rozvoj ÚP navrhuje minimální územní rozvoj nad rámec stávajícího ÚP na plochy ochrany ZPF. Návrh ÚP na svém urbanizovaném území pokrývá všechny potřeby z hlediska dalšího územního rozvoje	- +
vysoká kvalita zemědělské půdy ÚP stabilizuje stav, navrhuje záborů ZPF i když minimální	+ -
vyšší podíl lesních porostů – kompaktní celky ÚP respektuje a stabilizuje stav	+ +
pilíř celkem dle ÚAP pilíř celkem po zapracování návrhu ÚP	+ +

Hodnocení přírodního pilíře je posilováno a je nadále kladné.

Výrazným posílením pilíře je návrh obnovy rybníka na Melkranském potoce a návrh rybníčku na potoce Hlinka pod ČOV.

Zároveň je nutno počítat s postupným zlepšením kvality prostředí při realizaci ploch ÚSES doprovázené změnami v přírodním využití území především kolem vodních toků.

K částečnému oslabení pilíře dochází z důvodu potřebných záborů ZPF nejvyšší ochrany.

SPOLEČNOST

Pilíř představuje soubor předpokladů o vývoji obyvatelstva a podmínky vytvořené v obci pro zajištění kvalitního bydlení, práce, vybavení veřejnou a technickou infrastrukturou a celkovou kvalitu dopravní obsluhy.

černý text

hodnocení jevu dle ÚAP ORP

barevně zvýrazněný text

hodnocení jevu po zapracování návrhu ÚP

hodnocený jev a jeho charakteristika	hodnocení
vymezení trasy D43	-
po Aktualizaci ZÚR JMK lze očekávat vyřešení nedostatku	+
stav silnic II. a III. třídy	-
mimo rámec návrhu ÚP Hvozdec	-
dobré dopravní napojení na Brno a na centrum SO ORP Kuřim	+
ÚP stabilizuje tento stav	+
fungující veřejný dopravní systém (IDS)	+
ÚP stabilizuje integrovaný dopravní systém	+
rozšíření vodovodní sítě	-
ÚP navrhuje napojení obce na skupinový vodovod Ivančice – Rosice	+
fungující systém kanalizace s odvodem odpadních vod na ČOV	+
ÚP doplňuje systém odkanalizování obce a navrhuje rozšíření kapacity ČOV	+
chybějící plynofikace	-
obec neuvažuje s plynofikací	-
chybějící zařízení pro seniory a zdravotně postižené občany	-
ÚP navrhuje plochy veřejného OV, kde se v rámci ÚS bude řešit umístění těchto zařízení	+
zvyšující se počet obyvatel	+
ÚP vytváří předpoklady pro navýšení počtu obyvatel v obci	+
Počet dokončených bytů v roce 2016	-
Počet dokončených bytů v obci se v dalším sledovaném období zvyšuje	+
převážná část bytů je v kvalitním prostředí s dostatkem zeleně v kompaktní zástavbě	+
ÚP navrhuje úpravu stávající návsi a navrhuje nová veřejná prostranství	+
disponibilní plochy pro bydlení vymezené v ÚPD obcí	+
ÚP upřesňuje a přebírá návrhové plochy patného územního plánu	+
síť pro pěší a cyklisty bez doprovodné infrastruktury	-
ÚP vytváří předpoklady pro budování potřebné doprovodné infrastruktury.	+
kvalitní přírodní zázemí (Údolí Bílého potoka, Podkomorské lesy)	+
ÚP stabilizuje stav a vytváří předpoklady pro zachování kvalitního přírodního prostředí	+
pilíř celkem dle ÚAP	+
pilíř celkem po zapracování návrhu ÚP	+

Z hlediska hodnocení vyváženosti jsou udrženy a posilovány kladné hodnoty pilíře společnosti a to v návaznosti na platný územní plán. Založená koncepce je respektována a dále rozvíjena.

Návrh ploch pro bydlení je pokryt potřebou nezbytné základního a veřejné občanského vybavení. Důležité je vytvořením předpokladů pro výstavbu bytů nebo penzionu pro seniory.

Cílem územního plánu je vytvořit podmínky pro ztotožnění obyvatel s obcí jako místem pro plnohodnotné bydlení a ne pouze místem přespání v zázemí města Brna. Pro rozvoj obce jsou navrhována opatření pro zajištění obsluhy technickou infrastrukturou (posílení zdroje vody, rekonstrukce ČOV). Jsou vytvořeny podmínky pro stabilizaci a rozvoj sítě cyklistických tras, které sehrávají důležitou roli obce z hlediska rekreačního potenciálu metropolitní oblasti a kraje.

Nad rámec hodnocení je významným posílení společenského pilíře návrh nového hřbitova.

K částečnému oslabení pilíře dochází z důvodu chybějící plynofikace obce.

HOSPODÁŘSTVÍ

černý text

hodnocení jevu dle ÚAP ORP

barevně zvýrazněný text

hodnocení jevu po zapracování návrhu ÚP

hodnocený jev a jeho charakteristika	hodnocení
vysoká vyjížďka za prací ÚP vytváří předpoklady pro vytváření pracovních příležitostí v obci, ale vyjížďka bude i nadále dominantní	- -
chátrající areály výroby - brownfields ÚP navrhuje využití bývalého areálu zemědělského družstva na plochy veřejného vybavení, zajišťující potřeby veřejné infrastruktury	- +
potenciální plochy pro rozvoj pracovních příležitostí – výroby, občanského vybavení zakotvené v ÚPD obce ÚP navrhuje plochy pro pracovní příležitosti v kontextu se stávajícím územním plánem. Navrhována je úměrná velikost ploch výroby a významná plocha veřejného OV, které nabízejí nové pracovní příležitosti	+ +
podíl nezaměstnaných v roce 2016 Podíl nezaměstnaných v obci se v dalším sledovaném období snižuje	- +
pilíř celkem dle ÚAP pilíř celkem po zapracování návrhu ÚP	- +

Z hlediska hodnocení vyváženosti jsou posilovány kladné hodnoty hospodářského pilíře.

Obec má v rámci dosavadního vývoje úměrné zastoupeny plochy pro drobnou výrobu a služby. Tyto plochy jsou v kontextu dosavadního územního plánu dále úměrně rozvíjeny. Významným posílením nabídky nových pracovních příležitostí je návrh veřejného občanského vybavení na plochách bývalého družstva. Pro potřeby obce se uvažuje s posílením sociálních služeb, výchovy, vzdělání, společenských a volnočasových aktivit.

Aktualizace ÚAP ORP Kuřim - 2016 vyhodnotila vyváženost územních podmínek pro udržitelný rozvoj obce Hvozdec takto:

Územní podmínky			vyváženost vztahu územních podmínek pro udržitelný rozvoj území		celkové hodnocení	kategorie
pro příznivé životní prostředí	pro hospodářský rozvoj	pro soudržnost společenství obyvatel území	dobry stav	špatný stav		
Z	H	S				
+	+	-	Z, H	S	S	2a

legenda

+	+	+	Z, H, S	žádné	žádné	1
+	+	-	Z, H	S	S	2a
+	-	+	Z, S	H	H	2b
-	+	+	H, S	Z	Z	2c
+	-	-	Z	H, S	H, S	3a
-	+	-	H	Z, S	Z, S	3b
-	-	+	S	Z, H	Z, H	3c
-	-	-	žádné	Z, H, S		4

dobry stav

+

špatný stav

-

Zdůvodnění kategorizace

Obec zařazena do kategorie 2a s vyhovujícím environmentálním a hospodářským pilířem a nevyhovujícím pilířem sociální soudržnosti.

Obec s průměrným koeficientem ekologické stability v rámci ORP. Kvalitní přírodní zázemí se nachází na západním okraji, kde navazují lesní komplexy Přírodního parku Údolí Bílého potoka. Podíl nezaměstnaných osob je nejvyšší ze všech obcí v ORP. Pilíř sociální soudržnosti je hodnocen záporně. Index přirozeného přírůstku je nejvyšší v ORP, migrační saldo je nulové. Hodnota indexu stáří je mírně pod hraniční hodnotou 100, předproduktivní obyvatelstvo sice převažuje, ale pouze o jednoho obyvatele. V obci nebyl dokončen žádný byt. Obec má územní plán schválený v r. 1999.

Na základě návrhu územního plánu, zapracovaného do hodnocení vybraných sledovaných jevů ÚAP a řešení problémů v RURU ÚAP ORP Kuřim, **bylo znovu provedeno vyhodnocení vyváženosti územních podmínek pro udržitelný rozvoj Hvozdec s těmito výsledky:**

Územní podmínky			vyváženost vztahu územních podmínek pro udržitelný rozvoj území		celkové hodnocení	kategorie
pro příznivé životní prostředí	pro hospodářský rozvoj	pro soudržnost společenství obyvatel území	dobrý stav	špatný stav		
Z	H	S	dobrý stav	špatný stav	žádné	1
+	+	+	H, S, Z	žádné		

Po celkovém porovnání vyváženosti jednotlivých pilířů udržitelného rozvoje je možno konstatovat, že návrh územního plánu Hvozdec nevyvolává disproporce z hlediska jejich celkové vyváženosti.

Navrhované řešení územního plánu Hvozdec posiluje všechny pilíře udržitelného rozvoje

Monitorovací ukazatele

Na základě „Vyhodnocení vlivu návrhu ÚP Hvozdec na udržitelný rozvoj území“ a doporučení OŽP JMK k návrhu pro společné jednání jsou navrženy **monitorovací ukazatele** pro sledování vlivů územně plánovací dokumentace na udržitelný rozvoj území (indikátory).

Monitorovací ukazatele jsou navrženy tak, aby byly reálně sledovatelné a kvantifikovatelné na úrovni nástroje územního plánování, kterým je zpracováváný územní plán.

- **Zastavitelné plochy - využití zastavitelných ploch**
indikátor – absolutní velikost využitých zastavitelných a jejich procentuální podíl k vymezeným zastavitelným plochám územním plánem
- **Krajina – využití území**
indikátor – zastavěná plocha, jednotka – % podílu zastavěné a nezastavěné plochy
indikátor – koeficient ekologické stability území
- **Krajina – veřejná zeleň**
indikátor – realizovaná zeleň, popř. úbytek zeleně, jednotka – m²
- **Vodní hospodářství a jakost vod**
indikátor – podíl obyvatel připojených na kanalizaci a ČOV, jednotka – % připojených objektů/obyvatel
- **Biodiverzita**
indikátor – realizované skladebné části ÚSES, jednotka – ha nových realizovaných biocenter a biokoridorů
- **Půda a horninové prostředí**
indikátor – zábory půdy ZPF, jednotka – m² nových záborů půdy, % – tj. procentuální podíl nových záborů z celkové výměry zastavitelných ploch vymezených na ZPF
- **Veřejné zdraví**
indikátor – hluk, jednotka – podíl populace vystavené nadlimitnímu působení hluku
indikátor – ovzduší, míra znečištění ovzduší (např. tuhé částice, NO_x, CO, SO₂, VOC)

Poznámka: Monitorovací měření mohou být navržena mimo jiné i na základě stížností a požadavků obyvatel (např. při nadměrném hluku z provozu areálů výroby a podnikání, z nadměrné dopravy, při neukázněnosti rekreatantů apod.).

Indikátory budou průběžně sledovány a konfrontovány s vývojem skutečného využití území při postupném naplňování územního plánu spolu se stavem dalších složek životního prostředí v území. Indikátory budou vyhodnoceny v rámci stavebním zákonem požadované „Zprávy o uplatňování územního plánu“.